

FUSION™ F2

ポータブル型2ドライブRAID SATAストレージシステム

ユーザガイド



Fusion F2 仕様と機能



図 1

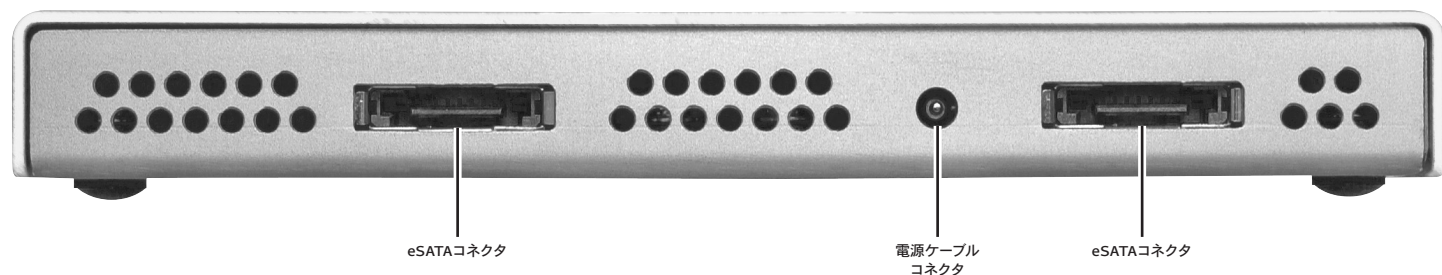


図 2

技術仕様

互換性	SATAホストコントローラ対応のMac、Windows、Linuxコンピュータに対応
インターフェースコネクタ	eSATA 3Gb/秒、2基
対応OS	プラットフォーム非依存
電源供給	コンピュータのFireWireポートまたは電源供給のあるFireWireハブから供給
動作時温度	0℃～40℃
寸法	14.9×15.7×1.8 cm
重量	0.55 kg
パッケージ内容	2.5インチハードディスクドライブ 2基搭載ディスクドライブエンクロージャ、FireWireコネクタ/パレル型コネクタの電源ケーブル、FireWire 800/FireWire 400変換アダプタ、1m長eSATAケーブル 2本、スリップケース、ユーザガイド
製品保証	2年間

安全上のご注意

作業を開始する前に必ずこの項をお読みください。この注意事項では、身体を守り、本デバイスの損傷の可能性を最低限に抑えられるよう製品を正しく安全に使用する方法を説明しています。

注意事項

取扱を誤ると、感電やショート、火災、その他発生する可能性のある危険により死亡又は重傷を負う恐れがありますので、常に以下の基本的な注意事項を守ってお使いください。以下の注意事項があげられますが、これに限定されるものではありません。

- ユーザーが扱える部品の交換以外は、決してエンクロージャの分解や改造は行わないでください。正常に動作していないと思われる場合は、製品をお買い上げいただいた販売店までお問い合わせください。
- エンクロージャやドライブモジュールを落下させたり乱暴に扱うと故障の原因になりますので、取扱の際には十分ご注意ください。
- 本デバイスを雨にさらしたり、水の近くや液体の入った容器の近くで使用しないでください。製品の隙間にこぼれる可能性があります。また、湿気の多い場所や濡れた状態で使用しないでください。
- 異臭や異音、煙等が本デバイスから発生した場合、または誤ってデバイスを濡らしてしまった場合は、直ちに電源を切りプラグをコンセントから抜いてください。
- このマニュアルに記載の手順に従ってください。本書に記載されていない情報が必要な場合は製品をお買い上げいただいた販売店までお問い合わせください。

Fusion F2 セットアップ

Fusion F2をSATAホストコントローラと接続する

この項では、Fusion F2ドライブエンクロージャとSATAホストコントローラカードの接続方法について説明します。

1. 同梱のeSATAデータケーブルを使ってFusion F2とSATAホストコントローラを接続してください。コネクタがきちんと装着されていることを確認します(図3)。Fusion F2をノートブック用ExpressCardアダプタと接続する際は、まずeSATAケーブルをアダプタに装着し、次にアダプタをコンピュータのExpressCardスロットに装着してください。
2. 同梱の電源ケーブルを使ってFusion F2とコンピュータのFireWire 400コネクタもしくは電源供給のあるFireWireハブを接続します。または同梱のアダプタを介し、コンピュータのFireWire 800コネクタを接続します。ケーブルがきちんと装着されていることを確認します。
3. 稼働中のMacを使用した場合、2つの「Disk Insertion(ディスクの挿入)」ウィンドウがスクリーンに表示されます。ウィンドウの「Initialize(初期化)」ボタンをクリックし「ディスクユーティリティ」を起動させたら、次のセクションに進んでください。Windowsの場合は、Fusion F2ドライブを再フォーマットしてから使用します。この項は飛ばし次頁へ進んでください。

Mac OSドライブのフォーマットとRAIDセット



サポートノート: Fusion F2を含むドライブはIntelベースのMacコンピュータで使用できるようGUIDパーティションテーブルでフォーマットされています。設定変更する場合は、「ディスクユーティリティ」を使用してください。

このセクションでは、Mac OS X Version 10.5で「ディスクユーティリティ」を使ってRAIDセットを作成する手順について説明します。Mac OS X Version 10.4でのフォーマット手順はほぼ同じです。Windows OSでFusion F2を使用するには、次頁のドライブのフォーマット情報へ進んでください。

1. 起動していない場合は「ディスクユーティリティ」を起動し、パーティションタブをクリックします(図4)。
2. Fusion F2のうち1基を選択し、「1パーティション」をポップアップメニューのボリュームの方式から選択します。「オプション...」ボタンをクリックし、パーティションテーブルタイプを選択します。「適用」ボタン(図4)をクリックします。もう片方のFusion F2ドライブでこの手順を同じく繰り返します。
3. 「ディスクユーティリティ」ウィンドウのRAIDタブをクリックし、Fusion F2ドライブを選択したらそれらをディスクリストのフィールド内へドラッグします(図5)。RAIDセットを作成するリストフィールドへFusion F2以外のドライブを誤ってドラッグしないようご注意ください。
4. ポップアップメニューから、ボリュームのフォーマットとRAIDのタイプを選択し、RAIDセットに名前を入力します(図5)。「作成」ボタンをクリックしてください。
5. 「RAIDの作成中」のウィンドウが表示されたら「作成」ボタンをクリックします。選択されたドライブがフォーマットされRAIDボリュームが作成されます(図6)。「ディスクユーティリティ」を閉じます。これでドライブを使用可能です。インストールは以上で完了です。



図 3

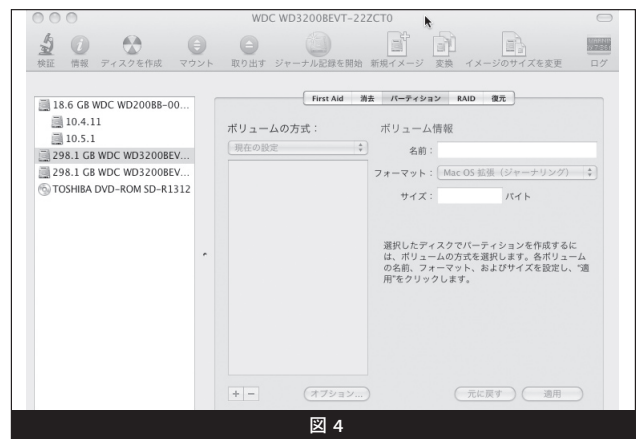


図 4

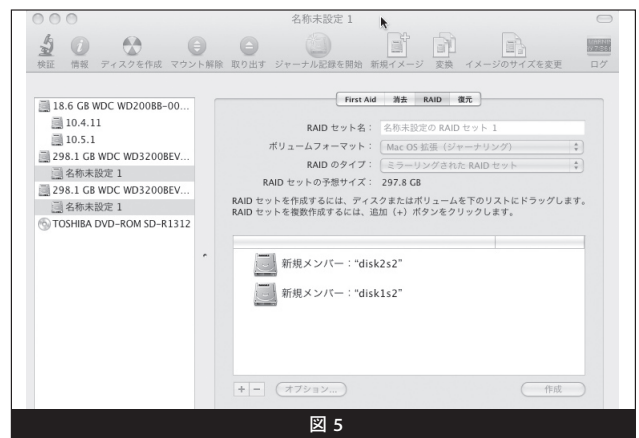


図 5



図 6

Fusion F2 セットアップ

Windowsドライブのフォーマットと設定



サポートノート: Fusion F2に搭載されているドライブはIntelベースのMacコンピュータにおいて使用可能なGUIDパーティションテーブルでフォーマットされています。Fusion F2をWindowsコンピュータで使用するには、以下の手順に従ってドライブを再フォーマットする必要があります。

このセクションでは、Fusion F2のドライブをWindows Vistaの「コマンドラインプロンプト」と「ディスクの管理」を使用してフォーマットする手順を説明しています。Windows XP Professional でのフォーマットの手順はほぼ同じです。

1. Windowsを起動しスタートボタンをクリックします。「検索の開始 (Start Search)」欄で "command window" と入力します。それから「コマンドプロンプト」リンクをクリックし、コマンドプロンプトを起動します(図 7)。
2. コマンドプロンプトで "diskpart" と入力し、Enterキーを押します。「ユーザーアカウント制御」ウィンドウが表示されますので「続ける (Continue)」をクリックします。
3. 「DISKPART」ウィンドウで、"list disk" と入力して Enterキーを押し、システムにリストされている全てのハードドライブを表示します(図 8)。
4. "select disk X" と入力し Fusion F2 のドライブのうち1台を選択します。(X はシステムにリスト表示されているディスク数を示す。(例: "select disk 3") Enterキーを押します(図 8)。
5. "clean" と入力し、Enterキーを押してドライブ上の全ての情報を消去し、Windowsでフォーマットの準備をします(図 8)。
6. もう片方のFusion F2ドライブに対して手順4、5 を繰り返します。完了したら「DISKPART」ウィンドウとコマンドプロンプトウィンドウを閉じます。
7. スタートボタンをクリックし、「検索 (Search)」欄へ "disk management" と入力します。そして、「ディスクの管理」リンクをクリックし、ディスクの管理アプリケーションを起動します。
8. 「Initialize Disk (ディスクの初期化)」ウィンドウが表示されたら、パーティション方法を選択してOKをクリックします。これでFusion F2の両ドライブは初期化されます(図 9)。
9. Fusion F2のうちの一方のドライブの名前欄を右クリックし、Fusion F2ドライブで使用するフォーマットの方法を選択します(図 10)。
10. 選択したフォーマット方法によってはウィザードが現れます。その場合はスクリーンの指示に従って、ドライブのフォーマットを完了してください。ドライブのフォーマットが終了したら、使用できるようになります。

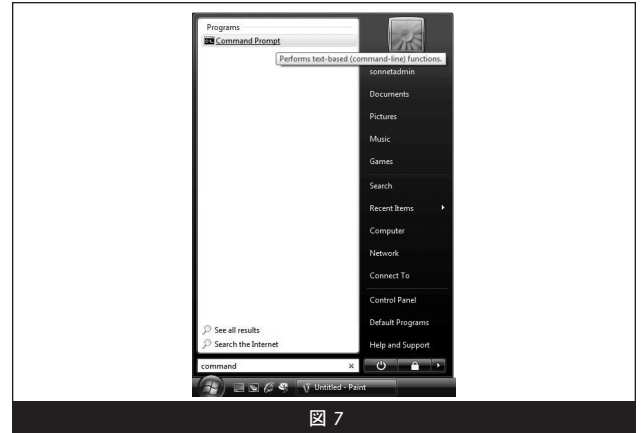


図 7

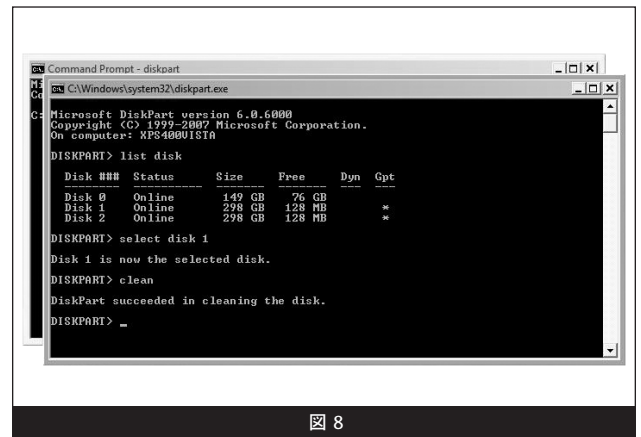


図 8

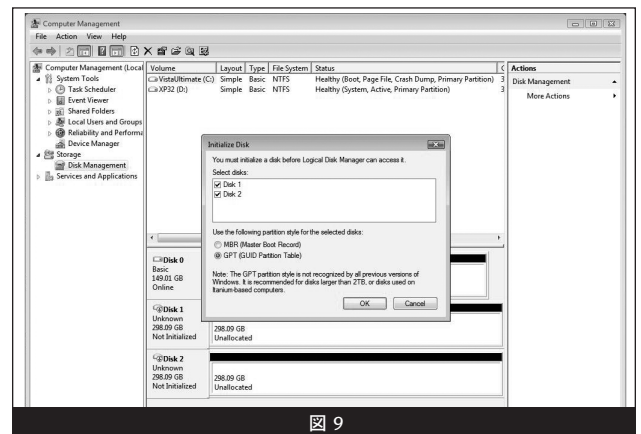


図 9

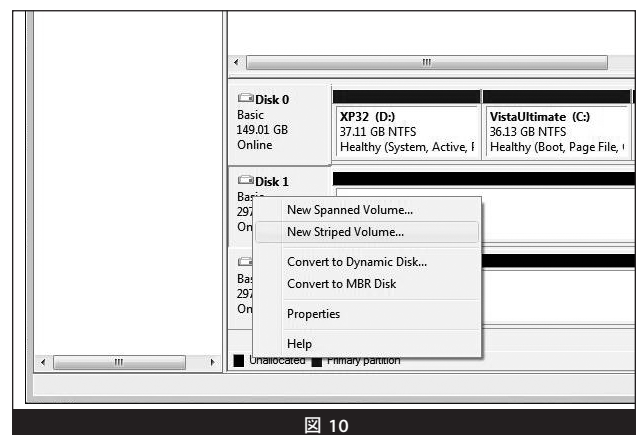


図 10

製品ご使用時に役立つ情報とその他追加情報

製品ご使用時に役立つ情報

ホットプラグ対応ドライブ:

Fusion F2は、Macではホットプラグ*に対応しています。WindowsではExpressCardアダプタ搭載のノートブックコンピュータの場合ホットプラグ*に対応。ホットプラグ対応ドライブでは、Fusion F2の接続ならびに接続解除をシステムをシャットダウンせずに行なえます。これはいつでもプラグを外しても良いということではありません。データを失う危険性がありますので、以下の手順どおりに行なってください。

- Fusion F2の接続解除を行う前に、Fusion F2のドライブボリュームの接続解除（イジェクト、アンマウント、取り出し）を行ないます。Mac OSをお使いの場合、ドライブアイコンをDockのイジェクト（取り出し）ボタンにドラッグします。Windowsでは、F2と接続しているノートブックコンピュータのタスクバー内にある「イジェクト（ハードウェアの取り出し）」アイコンの上で左クリックをし「イジェクト（取り出し）」を選択します。

* WindowsおよびLinuxでは、デスクトップPCまたはサーバにインストールされたSATAホストコントローラカードに接続のドライブ（ドライブエンクロージャ）のホットスワップはサポートされていません。

接続状態:

ドライブまたはボリュームがコンピュータに認識されない、またはRAIDセットとしてドライブ構成した際に起動ドライブが見つからないというエラーメッセージが表示される場合がありますが、コネクタの装着がゆるかった場合などに起こる場合があります。

- 接続されたデータケーブルをいったん外し、再度装着します。カチッと音がして装着されたことを確認してください。

製品限定保証とカスタマーサービスへのお問い合わせ

Sonnet Technologies, Inc. は本製品の購入日から2年間、製品上、材質上の欠陥が無いことを保証とします。製品保証に関する詳細は www.sonnettech.com/jp をご覧ください。

本製品に関するテクニカルサポートについては、お買い上げいただいた販売店までお問い合わせください。お問い合わせいただく前に、Sonnetのウェブサイト (www.sonnettech.com/jp) から最新の関連情報やサポートファイルがあるか確認し、このユーザーガイドをもう一度よくお読みください。ご購入いただいた製品をオンライン登録 (<http://registration.sonnettech.com/registration/reg-jp.lasso>) された方には、新製品やバージョンアップなどの情報をお届けしています。

Sonnet Technologies Two (2) Year Limited Warranty

WARRANTY COVERAGE

Sonnet's warranty obligations are limited to the terms set forth below: Sonnet, as defined below, warrants this product against defects in materials and workmanship under normal use for a period of TWO (2) YEARS (unless otherwise specified) from the date of retail purchase by the original end-user purchaser ("Warranty Period"). If a hardware defect arises and a valid claim is received within the Warranty Period, at its option, Sonnet will either (1) repair the hardware defect at no charge, using new or refurbished replacement parts, or (2) exchange the product with a product that is new or which has been manufactured from new or serviceable used parts and is at least functionally equivalent to the original product, or (3) refund the purchase price of the product. Sonnet may request that you replace defective parts with new or refurbished user-installable parts that Sonnet provides in fulfillment of its warranty obligation. A replacement product or part, including a user-installable part that has been installed in accordance with instructions provided by Sonnet, assumes the remaining warranty of the original product or thirty (30) days from the date of replacement or repair, whichever provides longer coverage for you. When a product or part is exchanged, any replacement item becomes your property and the replaced item becomes Sonnet's property. Parts provided by Sonnet in fulfillment of its warranty obligation must be used in products for which warranty service is claimed. When a refund is given, the product for which the refund is provided must be returned to Sonnet and becomes Sonnet's property.

EXCLUSIONS AND LIMITATIONS

This Limited Warranty applies only to hardware products manufactured by or for Sonnet that can be identified by the "Sonnet" trademark, trade name, or logo affixed to them. The Limited Warranty does not apply to any non-Sonnet hardware products or any software, even if packaged or sold with Sonnet hardware. Manufacturers, suppliers or publishers, other than Sonnet, may provide their own warranties to the end user purchaser, but Sonnet, in so far as permitted by law, provides their products "as is". Software distributed by Sonnet with or without the Sonnet brand name (including, but not limited to system software) is not covered under this Limited Warranty. Refer to the licensing agreement accompanying the software for details of your rights with respect to its use.

Sonnet does not warrant that the operation of the product will be uninterrupted or error-free. Sonnet is not responsible for damage arising from failure to follow instructions relating to the product's use.

This warranty does not apply: (a) to damage caused by use with non-Sonnet products; (b) to damage caused by accident, abuse, misuse, flood, fire, earthquake or other external causes; (c) to damage caused by operating the product outside the permitted or intended uses described by Sonnet; (d) to damage caused by service (including upgrades and expansions) performed by anyone who is not a representative of Sonnet or an Sonnet Authorized Service Provider; (e) to a product or part that has been modified to significantly alter functionality or capability without the written permission of Sonnet; (f) to consumable parts, such as batteries, unless damage has occurred due to a defect in materials or workmanship; or (g) if any Sonnet serial number has been removed or defaced. TO THE EXTENT PERMITTED BY LAW, THIS WARRANTY AND REMEDIES SET FORTH ABOVE ARE EXCLUSIVE AND IN LIEU OF ALL OTHER WARRANTIES, REMEDIES AND CONDITIONS, WHETHER ORAL OR WRITTEN, STATUTORY, EXPRESS OR IMPLIED. AS PERMITTED BY APPLICABLE LAW, SONNET SPECIFICALLY DISCLAIMS ANY AND ALL STATUTORY OR IMPLIED WARRANTIES, INCLUDING, WITHOUT LIMITATION, WARRANTIES OF MERCHANTABILITY, FITNESS FOR A PARTICULAR PURPOSE AND WARRANTIES AGAINST HIDDEN OR LATENT DEFECTS. IF SONNET CANNOT LAWFULLY DISCLAIM STATUTORY OR IMPLIED WARRANTIES THEN TO THE EXTENT PERMITTED BY LAW, ALL SUCH WARRANTIES SHALL BE LIMITED IN DURATION TO THE DURATION OF THIS EXPRESS WARRANTY AND TO REPAIR OR REPLACEMENT SERVICE AS DETERMINED BY SONNET IN ITS SOLE DISCRETION. No Sonnet reseller, agent, or employee is authorized to make any modification, extension or addition to this warranty.

EXCEPT AS PROVIDED IN THIS WARRANTY AND TO THE EXTENT PERMITTED BY LAW, SONNET IS NOT RESPONSIBLE FOR DIRECT, SPECIAL, INCIDENTAL OR CONSEQUENTIAL DAMAGES RESULTING FROM ANY BREACH OF WARRANTY OR CONDITION, OR UNDER ANY OTHER LEGAL THEORY, INCLUDING BUT NOT LIMITED TO LOSS OF USE; LOSS OF REVENUE; LOSS OF ACTUAL OR ANTICIPATED PROFITS (INCLUDING LOSS OF PROFITS ON CONTRACTS); LOSS OF THE USE OF MONEY; LOSS OF ANTICIPATED SAVINGS; LOSS OF BUSINESS; LOSS OF OPPORTUNITY; LOSS OF GOODWILL; LOSS OF REPUTATION; LOSS OF, DAMAGE TO OR CORRUPTION OF DATA; OR ANY INDIRECT OR CONSEQUENTIAL LOSS OR DAMAGE HOWSOEVER CAUSED INCLUDING THE REPLACEMENT OF EQUIPMENT AND PROPERTY, ANY COSTS OF RECOVERING, PROGRAMMING, OR REPRODUCING ANY PROGRAM OR DATA STORED OR USED WITH SONNET PRODUCTS AND ANY FAILURE TO MAINTAIN THE CONFIDENTIALITY OF DATA STORED ON THE PRODUCT. THE FOREGOING LIMITATION SHALL NOT APPLY TO DEATH OR PERSONAL INJURY CLAIMS. SONNET DISCLAIMS ANY REPRESENTATION THAT IT WILL BE ABLE TO REPAIR ANY PRODUCT UNDER THIS WARRANTY OR MAKE A PRODUCT EXCHANGE WITHOUT RISK TO OR LOSS OF THE PROGRAMS OR DATA.

CONSUMER PROTECTION LAWS

FOR CONSUMERS WHO ARE COVERED BY CONSUMER PROTECTION LAWS OR REGULATIONS IN THEIR COUNTRY OF PURCHASE, OR, IF DIFFERENT, THEIR COUNTRY OF RESIDENCE, THE BENEFITS CONFERRED BY THIS WARRANTY ARE IN ADDITION TO ALL RIGHTS AND REMEDIES CONVEYED BY SUCH CONSUMER PROTECTION LAWS AND REGULATIONS. Some countries, states and provinces do not allow the exclusion or limitation of incidental or consequential damages or exclusions or limitations on the duration of implied warranties or conditions, so the above limitations or exclusions may not apply to you. This warranty gives you specific legal rights, and you may also have other rights that vary by country, state or province.

This Limited Warranty is governed by and construed under the laws of the country in which the product purchase took place. Sonnet, the warrantor under this Limited Warranty, is identified at the end of this document according to the country or region in which the product purchase took place.

If your product is capable of storing data or software programs, you should make periodic backup copies of the data and programs contained on the product's hard drive(s) or other storage media to protect your data and as a precaution against possible operational failures. Sonnet and its Authorized Service Providers are not liable for any damage to or loss of any programs, data, or other information stored on any media, or any non-Sonnet product or part not covered by this warranty. Recovery and reinstallation of system and application software and user data are not covered under this Limited Warranty.

OBTAINING WARRANTY SERVICE

Please access and review the online help resources referred to in the documentation accompanying this hardware product before requesting warranty service. If the product is still not functioning properly after making use of these resources, please contact the Sonnet representatives or, if applicable, an Sonnet Authorized Service Provider located using the information provided in the documentation. An Sonnet representative or Sonnet Authorized Service Provider will help determine whether your product requires service and, if it does, will inform you how Sonnet will provide it. Sonnet or its Sonnet Authorized Service Providers will provide warranty service on products that are tendered or presented for service during the Warranty Period, as permitted by law. You may be responsible for shipping charges. In accordance with applicable law, Sonnet may require that you furnish proof of purchase details and/or comply with registration requirements before receiving warranty service. Please refer to the accompanying documentation for more details on this and other matters on obtaining warranty service.

Before you deliver your product for warranty service it is your responsibility to keep a separate backup copy of the system software, application software and data, and disable any security passwords. You will be responsible for reinstalling all such software, data and passwords. Sonnet and its Authorized Service Providers are not liable for any damage to or loss of any programs, data, or other information stored on any media delivered for warranty service.



Sonnet Technologies, Inc., Irvine, California USA • Tel: 1-949-587-3500 Fax: 1-949-457-6350 • www.sonnettech.com/jp

©2008 Sonnet Technologies, Inc. All rights reserved. SonnetおよびSonnetのロゴ、Simply FastおよびSimply FastのロゴおよびFusionはSonnet Technologies, Inc.の登録商標です。MacintoshおよびMacは、米国内または他国におけるApple Inc.の登録商標です。その他の商標については当該各社が所有権を有します。製品に関する情報は予告なしに変更されることがあります。Printed in the U.S.A. UG-FUS-F2-WD-J-B-020508