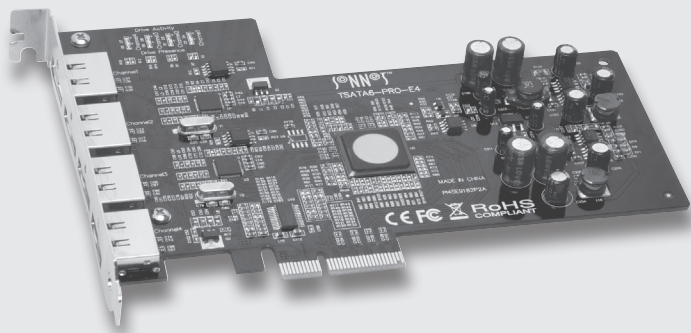


# Tempo™ SATA Pro 6Gb 4-Port

PCI Express® スロット対応6Gb/秒 eSATA PCIe 2.0  
ホストコントローラ



## クイックスタートガイド

## Quick Start Guide

**SONNET™**  
SIMPLY FAST™

eSATAデータケーブルにはTempoカードとドライブ筐体を使用する場合に必要です。SATAベアドライブおよびSATA Iコネクタを使用する旧モデルのドライブ筐体をTempoカードと使用する場合にはデータケーブルの一方の端がSATA Iコネクタのものをご用意ください。SATA IとeSATAケーブルはソネットにて別途販売中です。図 1 はeSATAとSATA Iコネクタを图示したものです。

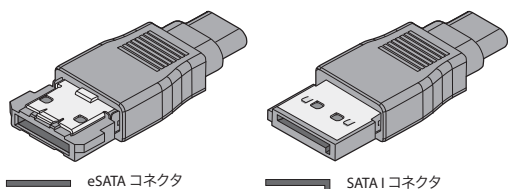


Figure 1

### ハードウェアのインストール手順——全ユーザ

先にTempoカードをインストールしてから、ソフトウェアをインストールしてください。

1. システムを終了し、作業ができるようコンピュータのケースを開けて拡張カード(PCI Expressスロット)の位置を確認します。詳しくは、お使いのコンピュータのユーザマニュアルを参照してください。
2. 使用するPCI Expressスロットの位置を確認しアクセスカバーを取り外します。Windowsの場合は次のパネルへ進み、Mac OSの場合は下記に従ってください。
  - Mac Pro (Mid 2010, Early 2009, 2008年以前のモデル) の場合はどのスロットにも使用できます。Mac Pro (Early 2008) の場合はスロット 3 または 4 を使用してください。
  - Power Mac G5 - スロット 2 または 4 を使用し、やむを得ない場合はスロット 3 を使用してください。

2

### Tempo SATA Pro 6Gb 4-Portクイックスタートガイド

#### パッケージに含まれるもの

製品パッケージには以下のものが含まれています。ご確認ください。

- Tempo SATA Pro 6Gb 4-Portカード 1枚

以下のものが必要となります。(別売)：

- 外付けシリアルATAドライブ筐体 1 台以上
- 外付け用シリアルATA (eSATA) データケーブル 1 本以上

#### システム条件

Tempo SATA Pro 6Gb 4-Portを使用するには以下の条件を満たす必要があります。

- 利用可能なPCI Express (PCIe) スロット\*
- OS X® Version 10.5以降、Windows® 7、Windows Vista®



**参考情報：**新しくハードウェアおよびソフトウェアをインストールする際には、事前にお使いのハードドライブの重要なデータやファイルのバックアップを取っておくことをお勧めします。コンピュータ製品を取り扱う際には、部品が静電気により破損しないよう細心の注意を払ってください。

コンピュータ本体を開く際や製品パッケージからパーツを取り出す際には必ずポートアクセスカバーなど、コンピュータの金属部分に触れて静電気を放電するようにしてください。また、カーペットなど静電気の発生しやすい場所での作業は避けてください。カードを扱う際には必ず角の部分を持つようにし、コネクタ部分やピンには直接触れないようご注意ください。また、ロジックボードやロジックボードの部品に触れないようご注意ください。

1

### ハードウェアのインストール手順——全ユーザ (つづき)

3. Tempoカードをパッケージから取り出し、カードをスロットにインストールします。カードがしっかりと装着されていることを確認してください。
4. コンピュータの筐体を元通りに閉じます。
5. 外付け用シリアルATAデータケーブルをTempoカードとドライブ筐体に接続します。全てのケーブルがTempoカードと筐体にしっかりと接続されていることを確認してください。

### ドライバ情報——OS X

Tempo SATA Pro 6Gb 4-PortカードのドライバはコンピュータのOS Xの一部としてあらかじめ組み込まれています。Tempoカードはコンピュータの電源を入れればすぐに使用できるようになっています。

### ドライバ情報——Windows

Windowsで使用するために必要なTempo SATA Pro 6Gb 4-PortカードのドライバはWindows起動後、自動的にインストールされます。「A Found New Hardware」ポップアップウィンドウが表示されます。続いてカードを認識中旨のウィンドウ、適切なソフトウェアを検索中旨のウィンドウ、最後にハードウェアが準備できた旨を知らせるウィンドウが表示され、最終的にポップアップウィンドウは閉じます。

3

## Tempoカードの使用について—OS X

下記に列挙するのはお使いになるコンピュータにてTempoカードを使用する際の一般的な注意事項です。

- Tempoカードや接続されたドライブからケーブルを外す際は、マウントされている該当のドライブやボリュームをDockの取り出しアイコンへドラッグ&ドロップするかFinderウィンドウで取り出しボタンをクリックしてください。この手順を踏まない場合ドライブ破損のリスクが生じます。

## ドライブのフォーマットについて—OS X

Tempo SATA Pro 6Gb 4-Portカードは1～4台までの直接接続されたドライブをサポート、もしくはハードウェアRAIDコントローラを搭載する筐体にて最大16台をサポートします。接続されたドライブのセットアップにはディスクユーティリティ(アプリケーション > ユーティリティフォルダ内)を使用してください。

## RAIDセットの作成について—OS X

Tempo SATA Pro 6Gb 4-PortカードはSATAコントローラをeSATAポート上から2基(ポート1、ポート2)に対し1基、また下側2基のポート(ポート3、ポート4)に対し1基、の合計2基搭載しています。最良パフォーマンスを得るためにはRAIDセットをストライピング(RAID 0)またはミラー(RAID 1)に構築し、ドライブはポート1、ポート3を同時に接続、またポート2とポート4を同時に使用してください。

4

## 製品保証とカスタマーサービスへのお問い合わせ

ソネットテクノロジー社は本製品の最初の購入日より5年間、製品上および材質上の欠陥が無いことを保証します。製品保証に関する全情報は、[www.sonnettech.com/support/warranty.html](http://www.sonnettech.com/support/warranty.html) に掲載されているのでご覧ください。

本製品に関するテクニカルサポートについては、お買い上げいただいた販売店までお問い合わせください。お問い合わせいただく前に、Sonnetのウェブサイト([www.sonnettech.com/jp](http://www.sonnettech.com/jp))から最新のアップデート、オンラインでサポートファイルがあるか確認し、このユーザガイドをもう一度よくお読みください。ソフトウェアのアップデート、リンクはSonnetのウェブサイト([www.sonnettech.com/jp](http://www.sonnettech.com/jp))からご利用ください。

6

## Tempoカードの使用について—Windows

下記に列挙するのはお使いになるコンピュータにてTempoカードを使用する際の一般的な注意事項です。

- コンピュータのシャットダウンを行ってからSonnetカードと接続されているドライブやケーブル類を取り外すようにしてください。

## ドライブのフォーマットについて—Windows

Tempo SATA Pro 6Gb 4-Portカードは1～4台までの直接接続されたドライブをサポート、もしくはハードウェアRAIDコントローラを搭載する筐体にて最大16台をサポートします。接続されたドライブのフォーマットにはWindowsドライブフォーマットツール「ディスク管理」(アプリケーション > ユーティリティフォルダ内)を使用してください。場所についてはWindowsヘルプメニューにて「format volume」、「create striped volume」等のキーワードから検索してください。

## RAIDボリュームの作成—Windowsの場合

ご使用になるWindowsのバージョンによってはTempo SATA Pro 6Gb 4-Portカードに接続されたドライブの構築を行う事ができます。この場合ストライピング(RAID 0)、ミラーリング(RAID 1)構築時に最も高速のパフォーマンスが提供されます。TempoカードはSATAコントローラをeSATAポート上から2基(ポート1、ポート2)に対し1基、また下側2基のポート(ポート3、ポート4)に対し1基、の合計2基搭載しています。最良パフォーマンスを得るためにはRAIDセットをストライピング(RAID 0)またはミラー(RAID 1)に構築し、ドライブはポート1、ポート3を同時に接続、またポート2とポート4を同時に使用してください。

5

## For USA Customers

The Sonnet web site located at [www.sonnettech.com](http://www.sonnettech.com) has the most current support information and technical updates.

Before you call Sonnet Customer Service, please check our Website for the latest updates and online support files, and check this user's guide for helpful information. When you call Sonnet Customer Service, have the following information available so our customer service staff can better assist you:

- Product name
- Date and place of purchase
- Computer model

If further assistance is needed, please contact us at:

### Sonnet Customer Service:

Tel: 1-949-472-2772

(Monday-Friday, 7 a.m.-4 p.m. Pacific Time)

E-mail: [support@sonnettech.com](mailto:support@sonnettech.com)

Online Service Form: <http://serviceform.sonnettech.com>

### Visit Our Web Site

For the most current product information and online support files, visit the Sonnet web site at [www.sonnettech.com](http://www.sonnettech.com). Remember to register your product online at <http://registration.sonnettech.com> to be informed of future upgrades and product releases.

Sonnet Technologies, Inc., Irvine, California USA

Tel: 1-949-587-3500 Fax: 1-949-457-6350 • [www.sonnettech.com/jp](http://www.sonnettech.com/jp)

©2012 Sonnet Technologies, Inc. All rights reserved. SonnetおよびSonnetのロゴ、Simply FastおよびSimply Fastのロゴ、TempoはSonnet Technologies, Inc.の商標です。Mac、Macロゴ、Mac OS、Mac Pro、Power Macは米国内または他国におけるApple Inc.の登録商標です。その他の商標については当該各社が所有権を有します。製品に関する情報は予告なしに変更されることがあります。QS-TSATA6-PR0-E4-JA-060512